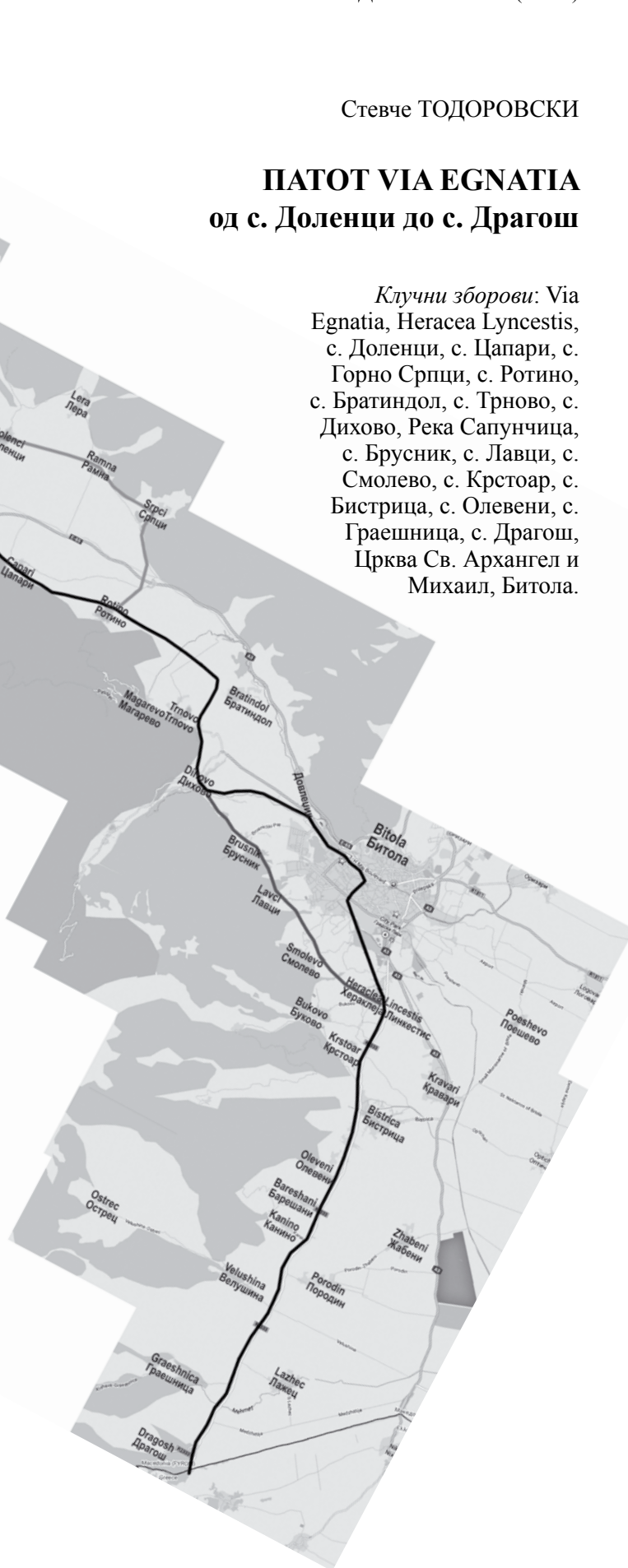


Стевче ТОДОРОВСКИ

ПАТОТ VIA EGNATIA од с. Доленци до с. Драгош

Клучни зборови: Via Egnatia, Heracea Lyncestis, с. Доленци, с. Цапари, с. Горно Српци, с. Ротино, с. Братиндол, с. Трново, с. Дихово, Река Сапунчица, с. Брусник, с. Лавци, с. Смолево, с. Крстоар, с. Бистрица, с. Олевени, с. Граешница, с. Драгош, Црква Св. Архангел и Михаил, Битола.

Апстракт: Патот Via Egnatija, иако претставува една од најопишуваните теми, сепак е дилема и за новите истражувања. Се обидовме преку прикажувањето на археолошките локалитети од с. Доленци до с. Драгош да го лоцираме патот и со тоа да го оправдаме постоењето на овие попатни локалитети и наоди од сполии на теренот како артефакти во функција. Исто така, да обрнеме внимание на сочуваната патна мрежа која ги поврзувала локалитетите. Некои делови од патот сè уште се во функција што е и најнормално. Локалитетите се од различни периоди од праисторија, железното време, хеленизмот, римскиот период, средниот век, па сè до турскиот период, што го потврдува постоењето на патот од времето на праисториските ловци - скитачи до современо време. Епохите и времињата само историски се далечни, додека теренот и простор се тука веднаш до нас, и спрема нашата логика и конфигурацијата на просторот можеме да ги пронајдеме и следиме. Но секако, знаењата на постарите истражувачи се клучен аргумент за компетирањето на доказите.



Овај пат почнува од Dirrachium и завршува во Thessalonica, што значи дека го поврзувал Јадранското Море со егејското крајбрежје. Нема сомнение дека во поголеми делови, трасата е стар Македонски пат.¹ Со тоа се потврдува и фактот, дека 199. п.н.е. македонскиот крал Филип V војувал со римјаните во нашата земја. Против него тргнал во 200 г.п.н.е. римскиот конзул Сулпиције Галба. Галба се движел по патот Елбасан - Битола.² Градот Елбасан е во Република Албанија на патот Via Egnatija, а ова е периодот кога римјаните ја заземаат Македонија, што значи дека патот по кој стигнале до Битола веќе постоел. Иако Ф. Папазоглу од порано констатирала дека во Каесаровото дело De Bella civili се зборува дека Хераклеја е на патот Кандавие (како првото име на Via Egnatija)



Патот покрај реката Сапунчица

на Хадријан).⁶ Се реновирале трасата и местата на кои застанувале патниците, покрај населбите, попатните станици, реновирале мостови кои требале да го премостат патот од едниот брег на другиот. Ваквите новитети ги немало пред доаѓањето на римјаните на овие простори и се коњектура на римскиот свет. Целта на овој пат е веројатно римјаните да се доближат до Левант, а оттаму за Персија, од каде се црпеле технички, политички и духовни новини, многу потребни како суплемент за римската република, а потоа и за царството. Самиот пат е константна политичка пропаганда, за покорените народи кои биле опфатени со патот, овде мислиме за старите Македонци. И покрај горе споменатите докази за староста на патот, кои најверојатно ги знаеле и римјаните, пасусот од



Елементи од архитектура и дел од столб со канелури

“quae est subiecta sandaviae” мисли на Хераклеја Линкестис, а не на Хераклеја на Стримон, па епитетот Sentica е погрешно додадена.³ Но сè уште во преводите од латински стои „Хераклеа Синтика се наоѓа под Кандавие.“⁴ Римјаните најверојатно овој стар македонски пат го обновиле и осовремениле за нивните потреби. Дека римјаните патштатата ги поправале и одржувале (се мисли за Via Egnatia), дознаваме од еден натпис кој го објавил Маргарит Димица,⁵ а го преобјавил Н. Вулиќ, царска наредба за поправање на патот (можеби

Страбон кој произлегува од Полибие и е датиран во втората половина на 2. век п.н.е., ни сведочи дека патот е изграден после 148 г. п.н.е., а Хераклеја била една од главните станици на овој римски пат.⁷ Сепак ќе се држиме до аргументот дека доминацијата на римјаните на Балканот е пресудна за важноста на патот Via Egnatija. Па така, во Република Македонија, Via Egnatija влегува преку граничниот премин „Кафасан“ од Република Албанија, во струшкиот планински регион, па се спушта во низината кон Охрид, низ централната градска улица, старата чаршија, улицата на стариот пазар, под улицата „Седми ноември“, поминува вдолж северозападните падини на ридот зад градот, а потоа ја пресекува во правец североисток малата рамница што ја поплавува потокот Опеница, насочувајќи се кон селото Косел,

¹ Ф. Папазоглу, *Хераклеја Линкестидска во светлината на книжевните и епиграфските текстови, Хераклеја I Народен Музеј - Битола* 1961, 27, фус. 4.

² Н. Вулиќ, *Споменик САН* 71, 1931, 22.

³ Ф. Папазоглу, *Хераклеја Пелагонија, Жива антика*, Скопје 1954, 312.

⁴ А. Тузлић, *Гај Јулие Цезар, Галски рат - Граѓански рат*, Нови Сад 1980, 362 единица 79.

⁵ М. Δημιτας, *Η Μακεδονία εν λίθοις φθεγγόμενοις*, I Αττινα 1896, 270.

⁶ Н. Вулиќ, *Битола, (Heraclea Lyncestis) Споменик* 77, Београд 1934, 31-35.

⁷ Папазоглу, *Хераклеја Линкестидска*, op.cit., 11.



Две тавански плочи, украсени со длабени касети, црква Св. Архангели - Битола

сместено на 8 км. од Охрид.⁸ Од Ресен, патот се насочува речиси по права линија и постапно се качува на котата на превојот Ѓавато. (1179 м.н.в.)⁹ Според нашето истражување, од Ресен патот се движи во денешната индустриска зона во месноста Мечкина јама¹⁰ кон исток, во права линија, бидејќи на овој дел на теренот се гледаат стрмнина и височинки, кои се природна бариера на водата. Преспанското Езеро познато е по своите осцилации на нивото на водата во различни периоди, па никој не би ризикувал патот да го трасира во вода. Денешниот пат од Ресен кон преминот Ѓавато е во рамнина, тоа е истиот пат кој го поврзуваше средниот, скоро напуштен турски пат, Ресен – Битола. Гледајќи ја конфигурацијата на теренот, најверојатно во минатото, турскиот пат кон преминот (на турски дервенот) Ѓавато веројатно бил под вода. Од друга страна римјаните ги граделе патиштата праволиниски без да се плашат од природните препреки. Тоа имало своја предност: прегледност на патот, кон висината полесна ориентација и од висината, секако, побезбедност, за разлика од средновековните патишта кои се прилагодуваат на теренот. Ваквото трасирање на патишта, римјаните го презеле и примениле од народите кои биле понапредни од нив, народите од блискиот исток, секако Персија.

Во с. Сопотско, денес се препознава дел од трасата за која мислиме дека е најверојатно *Via Egnatia*, па продолжува кон месноста Чичка, каде што ридот го префрла во месноста Главиште и се спушта во с. Ѓавато, помеѓу с. Ѓавато и с. Доленци е каструм *Nicea*¹¹. Патот го следиме на база на

археолошките локации на теренот и артефактите кои се на одделни објекти, дворови, како не случајни наоди, туку со јасна функција, дел од еден голем антички зафат како што е патот *Via Egnatia*. Со тоа ќе се оправда ставот дека археолошките локации, наоди на сполии се дел од една комуникација поврзани со патна мрежа. Sprema M. Fasaolo патот *Via Egnatia* се спушта кон село Кажани,¹² а лево од него, во ист правец е селото Доленци, каде што на 18 км. северозападно од *Heraclea Lincestis* е откриен еден голем Римски логор (*Castra Niceja*) во 1928 г. од Н. Вулиќ. Тврдината имала квадратен облик (северната и јужната страна околу 125 м. источната и западната околу 120 м.). На источната страна, на средината е пронајдена капија широка 3,30 м. и утврдување на две страни со зацврстени сидови. Тврдината имала по една јака кула на секој агол и по три кули на секоја страна, само источната немала. Според изгледот, кулите имале полукружен облик. Материјалот од кој биле направени сидовите бил кршен камен и малтер, а кулите биле направени од големи и јаки тули. Сидовите биле сочувани просечно околу 2 м над површината на земјата.¹³ Според други, пред јужниот сид, Н. Вулиќ го открил јужниот одбранбен сид со кули од 6 м. Во центарот на каструмот, откопана е монументална градба со мозаичен доцноримски под (во Скопје АМ.). Пред источниот сид се протега неукрепена цивилна населба, а на источниот крај откопана е ранохристијанска базилика V - VI век. Во олтарниот дел, подот е откриен со мозаик во кој е запазен латински текст.¹⁴

Во овој дел на Цапарско Поле, спрема Т. Јанакиевски, *Via Egnatia* се дели со крак од стратешко

⁸ M. Fasolo, *La Via Egnatia I Da Apollonia e Durra-chium ad Herakleia Lynkestidos*, Roma 2005, 241.

⁹ *ibidem*, 241.

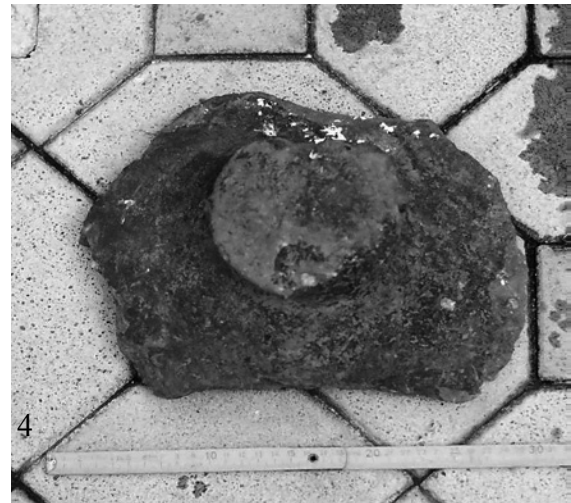
¹⁰ С. Тодоровски, *Пелагониската регија во доцната антика и раниот среден век*, Скопје 2011, 67.

¹¹ *Ibidem*, 67.

¹² Fasolo, *loc.cit*, 241.

¹³ Вулиќ, *op.cit*, 22.

¹⁴ I. Mikulcic, *Tabula imperii Romavi, K - 34, sektio Naissus - Serdica -Scupi - Thesslonike*, Ljublana, 1976, 34.



1. Елемент од архитрав во дворот на џамијата Хоџа Ахмет во Битола.
2. Дел од столб за прозорско мено. 3. Импост за мено. 4. Дно од питос
(во дворот на куќата на ул. К. Јосифовски 34)

значење.¹⁵ Ова е потврдено со археолошкиот локалитет, Раменска Тумба, отворен терен, а 2 км. источно од кастелот, покрај Via Egnatia, откопана е помала базилика од VI век.¹⁶ Позицијата на оваа и предходната црква ја обележуваат линијата на Via egnatija (тумбата лежи 2 км јужно од с. Цапари). Во с. Цапари - базилика, (селски гробишта) на северозапад од селото, откопани диво, остатоци од ранохристијанска базилика со мермерна пластика базис, делови од столбови, дел од олтарна плоча со крст, позиција 1,5 км. јужно од Via Egnatia. Кале Цапари,¹⁷ доминантен врв 2,2 км. над селото, на висина 1620 м.н. доминира над целата долина и над хидронимите Шемница и Дра-

гор и над Via Egnatia во должина од 10 км. Просторот на калето е долг 200 м., опфатен со камен сид без малтер со ретки доцноантички остатоци. С. Горно Српци - Грамада.¹⁸ На северниот раб на равницата, 1 км. јужно од селото, 4,5 км. северо-источно од каструмот, откопано е светилиште на ориентални божества (статуети на Изиде, Изис Фортуна, Серапис, Херкул) Подигнати веројатно од војници од ориентот, Т. Јанакиевски претпоставува дека тука лежи населбата Niceja.¹⁹ (нема докази). С. Горно Српци - Кале, укрепен збег и гранична контрола, двојна намена, доминантна височинка 0,5 км. јужно од селото и 0,5 км. северно од светилиштето, сидови без малтер, населуван повремено, со бројни наоди.²⁰ Продолжуваме по Via Egnatia на југ, с. Ротино. Под селото на север е „Арнаутскиот пат“, од римско време. При изградба на овоштарникот на стопанството

¹⁵ Т. Јанакиевски, *Антички наокалешта и наоди кај цапарско поле, Прилози 9, Битола 1968, 49-55; Прилог кон прашањето за убикација на античката населба Nicea - станица на Via Egnatia, МАА 2, Прилеп 1976, 189 - 204.*

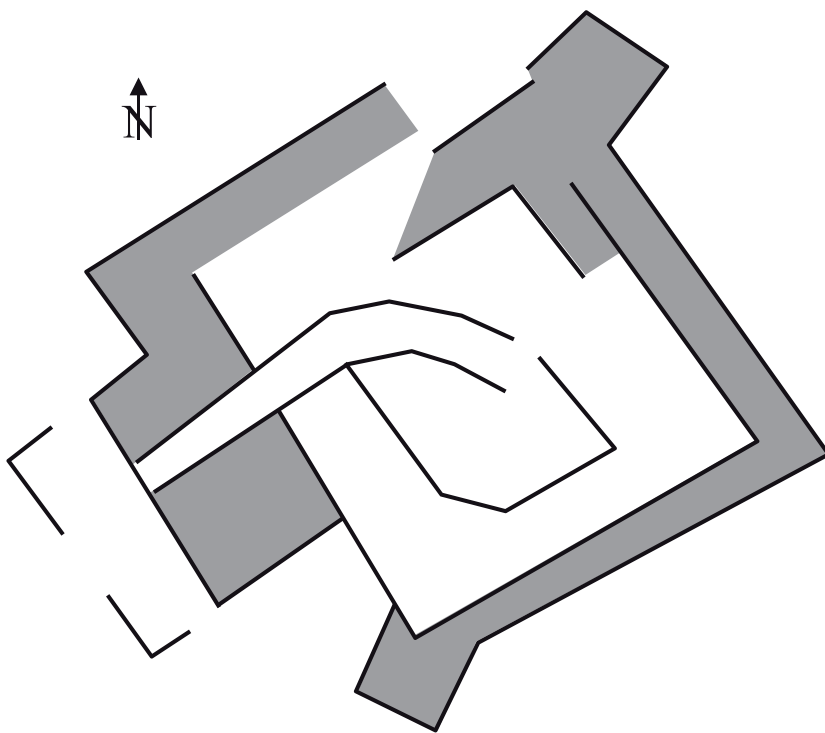
¹⁶ Т. Јанакиевски, *Антички*, op.cit, 51.

¹⁷ I. Mikulcic, *Spatantike und Frühbyzantinische Befestigungen Nordmakedonien*, München 2002, 268.

¹⁸ Т. Јанакиевски, *Прилог кон...* op.cit, 193-203.

¹⁹ ibidem, 192.

²⁰ Mikulcic, op.cit, 274 - 275.



Кула Плеене, с. Лавци

„Овоштар“, бил уништен поголем дел од овој антички пат. Најверојатно бил дел од трасата на Via Egnatia,²¹ а во атарот на селото е и манастирската црква св. Илија - средновековна населба;²² Стара црква, средновековна црква и некропола;²³ Старо село, населба од римско време.²⁴ Од ова село патот најверојатно продолжува кон с. Братиндол - Магарешко Мовче, пат од римско време, на 600 м. западно од селото остатоци од Via Egnatia, траги од патот најдени се и во месноста Црвеник;²⁵ црквата св. Спас - средновековна црква и некропола во селото;²⁶ Старо лозје - населба од римско време, на околу 500 м. северно од селото, на двете страни од денешниот пат Битола - Охрид, се мисли на средниот пат, кој најверојатно е граден во турскиот период. И овој пат го пресекол локалитетот на два дела, што значи дека левиот пат за кој пишуваме е најверојатно Via Egnatia, трасата е по ниски ридови и коси падини и блиску е до ридовите на Баба Планина. Средниот пат е изграден веројатно во турскиот период и за разлика од римскиот кој е прав и скршнувањата му се под прави агли, овој, како и другите средновековните патишта, ги избегнува природните препреки и е со серпентини. Пресечениот локалитет е од

римско време, бидејќи на површината на нивите се гледаат темели од сидови со камен и варов малтер, како и фрагменти од керамички садови и питоси.²⁷ Актуелниот пат од Битола за Охрид се движи десно и е направен во осумдесетите години на 20 век. Горе споменатиот, веројатно турски пат сега е локален, и директно ги поврзува гореспоменатите села, во горниот и средниот регион на Цапарско Поле.

Ние продолжуваме да ја следиме трасата на патот Via Egnatia. Во атарот на с. Братиндол - источно од селото, во лозјата пронајдена е скулптура на божица од римскиот период, со димензии 150 x 40 см. барем оној дел кој се гледа на површината на земјата. Долниот дел е закопан во земјата, а стои во дворот на ладилникот на претпријатието Лозар,²⁸ западно, на излезот на

Битола, кон с. Дихово, Трново и Магарево. Од с. Братиндол патот се движел најверојатно кон југоисток, кон с. Трново - на околу 1 км. источно од селото, постои издаден карпест рид или огранок, 30 м. висок над полето, тесен врв опфатен со одбранбени сидови, камен, без малтер, површина 70 x 80 м. фрагменти од керамички садови, питоси и градежен материјал од доцноантичко време.²⁹ Извореден преглед на Via Egnatia кој поминува под Калето. Трасата на Via Egnatia веројатно продолжувала кон с. Дихово, во месноста Братиндолска Река - населба од римско време,³⁰ Варвара - средновековна некропола,³¹ Ограѓе - населба и некропола од римско време,³² Св. Недела - средновековна црква и некропола.³³ Покрај селото од левата страна на Баба Планина, тече реката Сапунчица, кон исток. Патот за с. Брусник поминува низ селото Дихово кај мостот на гореспоменатата река. Кон с. Брусник патот се дели на два крака, пред мостот, едниот крак е за с. Брусник, а другиот го следи текот на левата страна на реката Сапунчица и води на исток кон денешна Битола. На одделни места трасата е со прави агли, што ни дава за право да веруваме дека е веројатно крак на Via Egnatia, кој несомнено е користен е во средниот век и тур-

²¹ Т. Јанакиевски, *Ротино Археолошка карта на република Македонија т. II*, Скопје 1996, 41.

²² loc. cit, 41.

²³ loc. cit, 41

²⁴ loc, cit, 41

²⁵ ibidem, 24.

²⁶ loc. cit, 24.

²⁷ loc. cit, 24.

²⁸ Тодоровски, op.cit, 68, фус, 302.

²⁹ I. Mikulcic. *Tabula*, op.cit, 128.

³⁰ Јанакиевски, op.cit, 28.

³¹ lok, cit, 28.

³² lok. cit, 28.

³³ lok, cit, 28.



Патот Брусник - Смолево

скиот период. Хидронимот Сапунчица се користи сè до месноста Топла - Студена Вода, каде што Сапунчица се влева во Братиндолска река и од тоа место низ Битола, тече како река Драгор.

Да се вратиме во с. Дихово. Трасата покрај гореспоменатата река, веројатно е крак на *Via Egnatia*, кој во дел на движење кон сегашна Битола, релативно добро е сочуван. Она што може да се види на теренот е во должина од околу 3,50 км. Тука имаме на терен две напоредни траси, впрочем и Müller, *Itineraria Romana*, 520 u.g. мисли дека меѓу Охрид и Битола постоеле две паралелни траси.³⁴ Овј пат е со камени плочи, на места со две нивоа, (крупен камен од горната страна, а под него ситен) на патот кај што е потребно има подсидоци, кои не се од меѓа и изливници за атмосферската вода. Покрај патот, во близина на самата река, на околу 1,50 км. од селото на југоисток, лево од патот и лево од реката, римска отворена населба со топоним Даутица - Ореј,³⁵ при орање на нивата, приметена е доцноантичка керамика. Патот е добро сочуван од работ на с. Дихово сè до фабриката за намештај Линеја, од запад кон исток. Од тој дел трасата се губи во “горната индустриска зона” на градот Битола, над патот се изградени индустриски објекти.

³⁴ Папазоглу, *Хераклеа*, op.cit, 318, фус, 33.

³⁵ Тодоровски, op.cit, 153.

Во близина на бензиската пумпа „Довлецик” од новиот паралелен пат Дихово - Битола, на 100 м. северозападно кај староновиот пат, излез кон магистралниот пат од Битола кон Охрид, има извор од десната страна на патот, а во него и до него се вградени две римски сполии, од бел мермер. Над изворот е елемент од архитраф и лево од него дел од столб со канелури, вкопан во земјата. Белиот мермер, е симбол на спокој, мир и симетрија. Освен во сакралните градби, се користел со поедини фрагменти и во јавните и приватните куќи. Патот продолжува кон лакот на реката Сапунчица. На самиот лак е главниот мост за Битола. На 100 м. од мостот, кон североисток, Братиндолската Река се влива во Сапунчица. Кај мостот патот бил премостен и влегува во дворот на црквата Св. Архангели Гаврил и Михаил. Во дворот на црквата, кај надворешниот дел, под олтарот, на источната страна, при копање на базен, кој се користи за Водици, пронајден е еден миљоказ? мермерен.³⁶ На надворешната, централна влезна врата во дворот на црквата, на десната долна зона всидани се две римски сполии со димензии 80 x 40 см. (од делот кој се гледа, другиот дел е вкопан во бетонот). Тоа се тавански мермерни плочи, украсени со длабени касети и релјефни цветови.

Веројатно *Via Egnatia*, од дворот на црквата продолжува на исток, покрај првиот и најстариот млин во Битола, кој работел на вода. Зградата сè уште постои, претворена е во станбен објект, а некаде 200 м. подолу од неа, веројатно *Via Egnatia* се вклопува во современиот пат од Ресен кон Битола, по улицата Довлецик. Понатаму патот се појавува во местото викано Дулија,³⁷ или воденицата на Томе воденичарот. На ова место, лево од патот, на излезот од градот, кон југозапад постое-

³⁶ *ibidem*, 69.

³⁷ Битола која во турскиот период се викал градот Манастир, или како го изговараат Турците и Албанците, Манастири постоеле три дулии, изградени се после втората половина на 19 век, кога се регулирало градското корито на реката Драгор, за насипување на каналот на реката повикани биле огромен број на луѓе, од околните места да работат ангарија и заради безбедност направени се дулии. Зборот дулија значи рампарина. Првата била на влезот од градот на североисток и ги контролирала влезовите од север - Прилеп и околните села, и од исток патот од с. Логоарди и мариовските села. Сеуште стои дел од објектот во Јени мале на улица Ѓорче Петров. Следи јужната дулија, која се наоѓала, на местото на денешниот ресторан Ловец, тоа е местото каде е убиен рускиот конзул Александар Аркадиевич Ростовски на 8.08.1903 г. заедно биле во пајтонот со Крсте Петков Мисирков. Во западниот дел на излезот од градот била дулија на улица Довлецик, горе споменатиот пат Битола – Ресен.



Средновековна некропола, с. Смолево

ше видана чешма. На самата дулија, патот до скоро време добро се познаваше со големи камени плочи, во близина на главниот влез на Факултетот за учители. Сега сè е покриено со асфалт и местото е претворено во паркинг. Патот продолжува кон исток и пресечен е од новиот пат Васко Карангелевски, а веднаш подолу продолжува по улицата Охридска.³⁸ Улицата Охридска има насока во смерот кон градскиот часовник. Пред Саат кулата е местото Дрвен пазар - тоа беше голема широчинка, каде продавачите на дрва за огрев, со коњи ги носеја дрвата за продажба. Пред влезот во ова место, патот врти десно, и се движи покрај џамијата Коџа Ахмед, која е десно од патот, а лево пред неа е Јени Амам.³⁹ Оваа улица денес се вика Кузман Јосифовски. Во дворот на џамијата документирав римска сполија - елемент од архитрав, во истата улица, во дворот на куќата со бр.34, документирав импост капител за мено, дел од столб од прозорско мено, и дно од питос.⁴⁰ Улицата продолжува кон југоисток, во правец на бившата касарна на АРМ и тоа е најнормално, бидејќи на исток започнува блатото или познатото „Пелагониско Езеро“.⁴¹ Од гореспоменатата улица, 250 м. на исток започнува езерото, како природна грани-

³⁸ Самото име на улицата ни кажува од каде доаѓа патот, ова не е случајно.

³⁹ К. Томовски, *Џамии во Битола, Годишен зборник на Техничкиот Факултет. 1956/57, 57.*

⁴⁰ Во разговор со граѓаните на улицата, ми кажаа дека во поголем број на градби од десната страна на улицата, движејќи се кон југоисток, пронаоѓале при реконструкција на објектите мермерни сплии. Но заради стравот од стопирање на работите не пријавувале кај надлежните.

⁴¹ С. Тодоровски, *Археолошки наоди од среден век во ареалот на Битола. Скопје 2002, 49-51, 72-74.*

ца на работ помеѓу западната котлина на битолскиот дел и планинскиот источен масив на Мариовската висорамнина. Блатото се гледа и на една уметничка слика направена по скиците на Едвар Лир од 19 в.⁴² Од воената касарна патот влегува на северниот влез во античкиот град *Heraclaea Lyncestis*. Артефактите зборуваат дека животот во Хераклеја започнал, во скроман обем, во времето на Филип V.⁴³ Од врвот на акрополата, населбата постепено се ширела низ јужната сончева падина.⁴⁴ Во 148 г. п.н.е. Македо-

нија станува римска провинција, во 27 г. Октавиан Август бил наречен принцепс.⁴⁵ и голем број на воени ветерани населува во Хераклеја. Тие ги вршеле градските функции и биле носители на економската моќ на градот.⁴⁶ Во доцен III век Хераклеја настрадала од Херулите и Готите.⁴⁷ Во 479 г. Остроготите поминале преку Македонија кон Нов Епир со намера да се населат таму, попатно Остроготите го запалиле градот Хераклеа.⁴⁸ Новите народи кои во VI век дошле од источна Европа на Балканот (Бугари, Кутригури, Словени и Авари) оставиле пустош, градот замрел.⁴⁹ Но тоа не е крајот на градот, проф. Елица Манева ги претстави наодите околу базилика Д, триесет гробови кои потекнуваат од X и XI век.⁵⁰ После ова и проф. Иван Микулчиќ потврдува дека средновековна Битола е кај *Heraclaea Lyncestis*.⁵¹ На тоа се надоврза и објавената средновековна керамика.⁵²

Ние продолжуваме да го следиме патот *Via Egnatia*, кој веројатно излегувал од јужниот излез

⁴² С. Тодоровски, *Наслиана Приказна.Его бр. 207. Битола 2009, 7.*

⁴³ И. Микулчиќ, *Хераклеа антички град во Македонија, Скопје 2007, 30.*

⁴⁴ *ibidem*, 30.

⁴⁵ *ibidem*, 40.

⁴⁶ *ibidem*, 42.

⁴⁷ *ibidem*, 86, 88.

⁴⁸ *ibidem*, 90.

⁴⁹ *ibidem*, 91.

⁵⁰ Е. Манева, *Средновековна некропола кај базилика Д во Хераклеа, Историја 2.22, Скопје 1986, 169 – 199.*

⁵¹ И. Микулчиќ, *Средновековни градови во Македонија, МАНУ, Скопје 1996, 140 – 143.*

⁵² Тодоровски, *Археолошки, op.cit. 115 – 118.*

од градот, па преку реката Сива Вода⁵³ продолжувал на југ кон денешната граница со Р. Грција.

Но пред да продолжиме да го следиме јужниот дел од патот, мора да се навратиме на мостот на реката Сапунчица во с. Дихово каде што се делел *Via Egnatia* во два крака, еден кон Битола другиот кон с. Брусник. И двата крака завршувале во *Heraclea Lyncestis* За кракот кон с. Брусник и М. Fasolo мисли дека е *Via Egnatia*.⁵⁴ Овој пат од мостот на реката Сапунчица кај с. Дихово се движи кон нагоре по работ на Баба Планина, поминува покрај с. Брусник, а во атарот на селото се локалитетите Илкова Чешма - населба од римско време,⁵⁵ манастир Св.



Мермерен базис во манастирот Св. Преображение, с. Буково

Петка - средновековна црква⁵⁶ и црква Св. Димитрија – средновековна црква,⁵⁷ сите се во близина. Патот продолжувал кон с. Лавци, во хоризонтала се движи на исто ниво и на иста надморска висина. На 800 м. пред влезот во селото, се наоѓа локалитетот Старо Лавци, зад селските гробишта, во лозјата, веројатно под патот *Via Egnatia*. На површината на земјата се гледа римска керамика и градежен материјал. Над с. Лавци на југ 1,5 км, месноста Плеене – Кула на 1200 м.н.м. висина во шумата, се наоѓаат темели на кула со димензии 25 x 30 м. која најверојатно е дел од поголем зафат. Од неа има извонреден преглед на патот *Via Egnatia*. Низ денешното с. Лавци поминувала трасата, која продолжувала кон с. Смолево (кое денес не постои). На поедини места по патот убаво се гледа калдрмата. Во околината на с. Смолево е регистрирана средновековна некропола, Црквиште – Рамниште.⁵⁸ На 1 км. западно од селото и од Црквата Св. Атанасие (единствена градба сочувана од селото), се гледаат средновековни гробови со масивни камени плочи, различни по димензија. Некрополата е подигната на рид со плато во кружна форма. До некрополата се стигнува по пат од запад со тесен, вештачки направен премин, патеката е со насип издигната над седлото од

нивото на гробовите. Гробовите се покриени со гранитни камени плочи, некои се диво отворени а некои не. Три гробови се познаваат на теренот, бидејќи другите се покриени со земја. На теренот се познава до каде земјата ги насипувала гробовите. На еден отворен гроб ја измеривме камената плоча, долга е 200 см. а широка 86 см. дебела 16 см., шапецот на гробот е долг 240 см. широк 115 см. длабок 90 см. Местото е со координати: 41.004735, 21.316223 на околу 860 мнв, ридот е изолиран. Северозападно од гореспоменатата црква на 300 м. равно плато, падина од рид, лево од веројатната траса на *Via Egnatia*, следена од с. Лавци и северозападно од средновековната некропола, при копање на војнички ровови во време на АРМ, забележавме доцноантичка керамика.⁵⁹ Инаку војската овој простор го користеше како војно стрелиште. Во повеќе ровови беа ископани фрагменти од керамички садови, питоси и покривни керамиди. Во близина на црквата Св. Атанасие во „с. Смолево“, на 20 м. северно од влезот, се гледа калдрма со архаични камени плочи, кои се најверојатно дел од патот *Via Egnatia*. Овој дел на патот се спушта на исток кон античкиот град *Heraclea Lyncestis*. Таму овие горе две наведени паралелни траси се спојуваат за од Хераклеја да излезат како еден пат кон југ. Југозападно од Хераклеа, на 2 км. е с. Буково со Буковскиот манастир Св. Преображение, во чиј двор, до ивиците на една мала градба на вратата со крст, документираме мермерна база, квалитетно изработена во римско - јонски стил. Спрема М. Fasolo с. Буково е на патот *Via Egnatia* и претпоставува дека таму

⁵³ С. Тодоровски, *Наоди од десната страна на реката Сива Вода во Античкиот град Хераклеа Линкестис – Битола, Patrimonium MK.10, Скопје 2012, 41–46.*

⁵⁴ Fasolo, *op.cit.*, 241

⁵⁵ Јанакиевски, *op.cit.*, 25

⁵⁶ *loc.cit.*, 25

⁵⁷ *loc.cit.*, 25

⁵⁸ *Ibidem*, 42

⁵⁹ Тодоровски, *Пелагониската*, *op.cit.* 56



Нож од локалитет Кула, с. Бистрица

се наоѓала познатата станица *Brusida*⁶⁰ (Βρυσις), која претставувала место за промена на запрега, цитирајќи и другите автори.

Се враќаме во Хераклеја и продолжуваме на југ, но не се движиме по новиот пат за с. Кравари, кој оди кон граничниот премин Медитлија – грчка граница. Тргуваме по стариот пат, кој се наоѓа на неистражениот дел на *Heraclea Lincestis*, патот кон с. Бистрица и крајната дестинација, с. Драгош. Од десната страна е с. Крстоар со локалитетите Грамаѓе – средновековна населба⁶¹ и Мирои орници – старохристијанска базилика.⁶² Продолжуваме кон с. Бистрица, над селото кон запад, над патот десно е доцноантичкиот локалитет Кула,⁶³ каде е пронајден доцноантички нож (на сликата). Покрај патот, веројатно *Via Egnatia*, во селото имало населба од римско време.⁶⁴ Црквата Св. Ѓорѓија – ранохристијанска базилика,⁶⁵ на околу 0,3 км. покрај денешната селска црква, темели на ранохристијанска базилика со мозаичен под, сондиран, веројатно 5 – 6 век. Стара црква - некропола од железно време.⁶⁶ Село Олевени - Брце – Св. Ана старо култно место, над селото на 600 м. на новоизградена црква Св. Ана, во сидот, лево од влезната врата во црквата е засидана камена плоча со натпис, се чита името на Македонскиот крал Филип.⁶⁷ Во подот на внатрешноста во црквата е всидано до половина мермерно прозорско мено.⁶⁸ Село Барешани - локалитети Отажно мало – населба од раноримско време и доцна антика,⁶⁹ Селиште – населба и некропола од хеленистичко време и средниот век,⁷⁰ Слатино – населба од

римско време⁷¹ и Тумба – населба од бронзено време.⁷² Село Породин - локалитет Тумба неколку населби во вид на Тумби, настанати во влажно поле, населби од неолитското време.⁷³ Село Велушина - црква Успение Богородичино, покрај *Via Egnatia* од западната страна, средновековна црква со откопани делови на ранохристијанска базилика.⁷⁴ Подот е со камени плочи, димензии 170 x 20 см. Највпечатливо откритие преставува западната трифора првично изградена со примена на мермерни столпчиња - менои во второстепенa употреба.⁷⁵ По патот продолжуваме кон с. Граешница, 2 км. западно од веројатно *Via Egnatia* каде се наоѓа локалитетот Кале – доцна антика,⁷⁶ и една отворена римска населба Маркоица.⁷⁷ И последното село, кое е на патот *Via Egnatia* во нашата држава, с. Драгош – црква Св. Никола, селски гробишта, на западната страна од црквата, при орање на ледината пронајдена е монета од којон македонон, произведена во римскиот период и некропола од железно време Ластојца.⁷⁸

Ни од далеку не сме до некаков одговор за патот *Via Egnatia*, прашањата се отворени, меѓу нив е какво и под кое име патот се викал во среден век? Зошто Турците во одреден период престанале да го користат, дали во прашање е *damnatio memoriae*? Одговорите сигурно се наоѓаат во земјата, само со ископување ќе се дојде до финалната вистина, па на потег се институциите.

⁷¹ *loc.cit.*, 17.

⁷² Симовска, Санев, *Археолошка*, *op.cit.* 17

⁷³ *idem/ eadem*, 39.

⁷⁴ Г. Филиповска - Лазаревска, *Словенска материјална култура во Битола и битолско*, Историја и култура древних и средновековных Славян, Меѓународногo Конгреса славянској археологији том 5, Российская Академия наука, Институт Археологији, Москва 1999, 129.

⁷⁵ Р. Палигора. *Црквата Успение на Св. Богородица Пречиста во село Велушина, прелиминарен извештај од истражувачките работи врз архитектурата и сликарството на црквата во текот на 2001 и 2002 година*, Битола низ вековите VI: Битола 2003, 17.

⁷⁶ *Mikulcic*, *op.cit.*, 60.

⁷⁷ *loc.cit.*, 60.

⁷⁸ Симовска, Санев, *op.cit.*, 31.

⁶⁰ *Fasolo*, *op.cit.*, 249. Фусн, 1251.

⁶¹ Јанакиевски *op.cit.*, 34

⁶² *loc.cit.* 34

⁶³ *Mikulcic*, *op.cit.*, 262. Ножот е остепен материјал од проф. Иван Микулчиќ, за кој сум му благодарен.

⁶⁴ Јанакиевски, *op.cit.*, 34.

⁶⁵ *loc.cit.*, 34.

⁶⁶ Д. Симовска, Бистрица, *Археолошка карта на република Македонија том II Скопје* 1996, 18.

⁶⁷ Н. Вулич, *Олевени, Споменик САН 77*, 1941–48, 21.

⁶⁸ Тодоровски, *op.cit.* 189.

⁶⁹ *Mikulcic*, *Tabula*, *op.cit.*, 21

⁷⁰ Јанакиевски, *op.cit.*, 17.



Надворешниот дел од олтарот на црквата Успение на Пресвета Богородица во с. Велушина

Stevče TODOROVSKI

THE ROAD OF VIA EGNATIA FROM THE VILLAGE OF DOLENCI TO THE VILLAGE OF DRAGOŠ

Summary

The road begins from Dirachion to Salonika, thus joining the Adriatic Sea to the Aegean coast. One large part of the track belongs to the old Macedonian road. Never the less, the Romans maintained the road, and had renovated in the means of contemporary Roman roads. On this track, as well as the names of the villages mentioned in this paper, in addition on this path we can justify the thesis of archeological finds located that date from different periods of time. Therefore, there are sites from the Pre- History period, Iron Age, Early Antiquity, Late Antiquity, and the Middle Ages. The road that we believe is Via Egnatia runs through low hills and slopes, below the ground of the Mountain Baba. Two tracks exist alongside the village of Dihovo, towards the town of Bitola, and from the v.Dihovo to the villages Brusnik, Lavci, Smolevo, and the ancient town of Heraclea Lyncestis

which lead to the village of Dragoš situated by the Greek boarder. This track runs to the town of Resen, by the v.Sopotsko, then v. Gjavato, and descents from v. Gjavato to Kasta Nikea, that is the v. Dolenci, and from here separate into two branches of Via Egnatia, one to the v. Ramna and v. Gorno Srpci. The second branch is to the v. Dolenci towards the villages Capari, Rotino, Bratindol, and further to the villages Trnovo and Dihovo, and further on it is defined. The track still has the stone plates and the gutters. On the way it turns to the river Sapunčica following its flow. The track on the left and the right side have open Roman settlements, which we believe are stations. It's important to note that the tower at Pleenje above the v. Lavci, and the tower above the v. Bistrica have an amazing views on the road.